

Поздравляем! Вы сделали выбор в пользу современного, высококачественного бытового прибора марки Bosch. Эта стиральная машина отличается особенно экономным расходом электроэнергии.

Каждая машина, выходящая из стен нашего завода, тщательно проверяется на правильность функционирования и безупречность состояния.

Экологичная утилизация

Сдайте, пожалуйста, упаковку машины на экологичную утилизацию.



Эта машина имеет обозначение в соответствии с требованиями Директивы 2002/96/EG по правильной утилизации отслуживших свой срок электрических и электронных приборов (waste electrical and electronic equipment – WEEE).

В этой Директиве приведены основные правила приема и утилизации старых приборов, действующие на всей территории Европейского сообщества.

Содержание

Страница

- Использование по назначению 1
- Установка программы 2
- После стирки 4
- Индивидуальная настройка 5
- Важная информация 6
- Обзор программ 7
- Уход 8
- Указания на дисплее 8
- Техническое обслуживание 9
- Что делать, если 10
- Указания по безопасности 11
- Параметры расхода 11

Использование по назначению

rembitteh.ru

- исключительно для использования в домашнем хозяйстве,
- для стирки текстильных изделий, пригодных для машинной стирки, в растворе моющего средства,
- для эксплуатации с использованием холодной питьевой воды и имеющихся в продаже моющих средств и средств по уходу за бельем, пригодных для использования в стиральной машине.

- ⚠ – Не оставляйте детей без присмотра рядом со стиральной машиной!
- Держите домашних животных подальше от стиральной машины!

Подготовка

+7(495) 215-14-41
+7 (903) 722-17-03

⚠ **Установка машины проводится согласно указаниям, приведенным в отдельной инструкции по установке.**

Проверка машины

- Никогда не вводите в эксплуатацию поврежденную машину!
- Свяжитесь со специалистами Вашего сервисного центра!

Вставьте вилку в розетку

- ⚠ **Только сухими руками!**
Браться только за вилку!

Откройте водопроводный кран



Программы

Детальный обзор программ приведен на *стр. 7*. Температуру и скорость отжима можно устанавливать индивидуально.

Хлопок	} прочные текстильные изделия
Интенсивная	
Эко	
Чувствительная	
Синтетика	текстильные изделия, не требующие особого ухода
Тонкое белье/Шёлк	«чувствительные» текстильные изделия, пригодные для машинной стирки
Шерсть	текстильные изделия, пригодные как для ручной, так и машинной стирки
Слив	воды при остановке полоскания
Отжим	выстиранного вручную белья
Полоскание	с последующим отжимом
Деликатный отжим	выстиранного вручную белья со снижением скорости отжима
Спорт, фитнес	текстильные изделия из микроволокна
Супер короткая	короткая программа
Смешанное бельё	для белья различного вида
Синтетика Особая	текстильные изделия темного цвета

Дополнительные функции **Дисплей/Кнопки выбора опций** **(Старт/Пауза)** **Ручн...**

Чувствительная
Спорт, Фитнес
Супер короткая
Смешанное бельё
Слив
Деликатный отжим
Отжим

* - 90	↓	Установка температуры
1 - 19h	⌚	Окончание программы
☒ - 1200*	⊕	Установка скорости отжима (зависит от модели) или ☒ (без окончательного отжима)
Индикация состояния		Индикация процесса стирки, полоскания, отжима

Сортировка и загрузка белья

Выполняйте указания изготовителей по уходу за бельем! Отсортируйте вещи согласно символам на их ярлычках. Отсортируйте вещи по виду, цвету, степени загрязнения и температуре стирки.

Неприменно учитывайте важную информацию, на стр. 6!
Загружайте крупное и мелкое белье вперемешку! Проследите, чтобы белье не было зажато между дверцей и резиновым уплотнителем загрузочного люка.

Загрузка моющего средства и средства по уходу за бельем

Проводите дозировку в соответствии с: количеством белья, степенью его загрязнения, жесткостью воды (необходимую информацию можно получить у служащих предприятия, ответственного за водоснабжение Вашего района) и согласно указаниям изготовителя средства. Жидкое моющее средство залейте в соответствующую емкость-дозатор и положите в барабан машины.

- Предварительная стирка: моющее средство, средство для подкрахмаливания
- Средство по уходу за бельем: кондиционер
- Основная стирка: моющее средство, средство для умягчения воды, отбеливатель, соль для удаления пятен
- Умягчающие средства по уходу за бельем следует разбавлять водой.
- Вам самым Вы предотвратите загрязнение переливного устройства.

Установка и изменение программы

Панель выбора программ



Описание дополнительных функций и кнопок выбора опций приведено в разделе «Индивидуальная настройка» на странице 5.

i Все кнопки очень «чувствительные», достаточно слегка прикоснуться к ним!

Ручка выбора программ для включения и выключения машины и выбора программы. Можно поворачивать в обоих направлениях.

Нажмите на кнопку
⬠ (Старт/Пауза)

... (* = холодная)

... через ...

... отжима (* в зависимости от программы) = Остановка полоскания = отжима)

... выполнения программы: отжим, окончание

Стирка

Кювета для моющих средств

Барабан

Панель управления

Ручка дверцы



Крышка отсека для проведения сервисного обслуживания

1

2

3

Стирка

Извлечение белья

+7(495) 215-14-41
+7 (903) 722-17-03

Белье можно извлекать из машины лишь примерно через 2 минуты после окончания программы!

Откройте дверцу загрузочного люка и извлеките белье. Если активизирована функция (Остановка полоскания = без окончательного отжима): переведите ручку выбора программ в положение **Слив** или установите скорость отжима. Нажмите на кнопку ⬠ (Старт/Пауза). Удалите из белья посторонние предметы (если таковые имеются) – опасность появления ржавчины.

Закройте водопроводный кран

В моделях с системой Aqua-Stop это проделывать не нужно.

Выключение

Переведите ручку выбора программ в положение **Выкл.**

Программа окончена, если ...

... мигает ⬠ (Старт/Пауза), и на дисплее появляется -0-.

Изменение программы ...

Если Вы по ошибке выбрали не ту программу:
– заново выберите нужную программу,
– нажмите на кнопку ⬠ (Старт/Пауза).

... или прерывание

В программах стирки при высокой температуре сначала:

- охладите белье: включите **Полоскание**, дверца загрузочного люка остается заблокированной.
- Установите ручку выбора программ в положение **Выкл.**,
- включите **Отжим** или **Слив**,
- нажмите на кнопку ⬠ (Старт/Пауза).



Кнопки выбора опций

Перед включением программы и во время ее выполнения можно изменять скорость отжима и температуру. Результат Ваших действий будет зависеть от этапа выполнения программы.

⏴ (Темп. °C)

Вы можете изменить показываемую дисплеем температуру стирки. Максимально допустимая температура, которую можно установить, зависит от выбранной программы.

⌚ (Окончание через)

После выбора программы на дисплей выводится ее продолжительность. До начала выполнения программы Вы можете включить задержку ее запуска. Время задержки устанавливается пошагово (один шаг – один час), макс. 19h (часов). Нажимайте на кнопку ⌚ (Окончание через) до тех пор, пока на дисплее не появится необходимое Вам время (h=час). Затем нажмите на кнопку ⏴ (Старт/Пауза).

⚙️ (Об/мин)

Вы можете изменить показываемую дисплеем скорость вращения центрифуги. Максимально допустимое число оборотов в минуту, которое можно установить, зависит от выбранной программы.

Дополнительные функции смотрите также обзор программ

👕 (Пятна) Увеличение продолжительности стирки сильно загрязненного или 4,5 кг белого и цветного хлопчатобумажного белья для повышения интенсивности стирки.

⏴ (Предварительная стирка) Для сильно загрязненного, прочного белья, например, из хлопка или льна. Предварительная стирка проводится при 30 °C.

👕 (Облегчение глажения) Специально разработанный процесс выполнения отжима с заключительным разрыхлением белья. Окончательный отжим в щадящем режиме слегка повышает остаточную влажность белья.

🚰 (Добавление воды) Повышенный уровень воды и дополнительное полоскание, увеличенная продолжительность стирки. Для областей с очень мягкой водой или для дальнейшего улучшения результата полоскания.

⏴ (Старт/Пауза)

Для включения или прерывания программы.

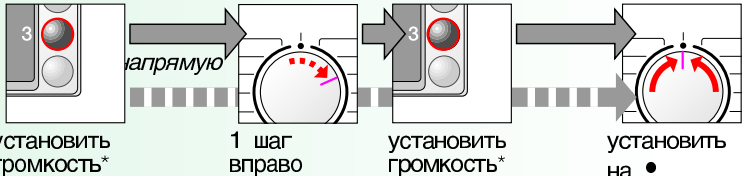
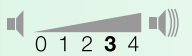
🔊 Сигнал

1. Включение режима подачи сигнала



Сигналов, относящегося к кнопкам Указательных сигналов

2. Установите громкость для ...



*при необх. повторите несколько раз *при необх. повторите несколько раз



С целью бережного отношения к белью и машине

- Уберите все из карманов.
- Проследите, чтобы были убраны все металлические предметы (скрепки и пр.).
- Тонкое белье (чулки, гардины, бюстгалтеры с косточками) стирайте в специальной сетке/мешке.
- Застегните замки-молнии, пуговицы на наволочках и пододеяльниках.
- С помощью щетки очистите карманы и отвороты от песка.
- Снимите с гардин кольца или положите их в сетку/мешок.



Перед первой стиркой

Белье не загружайте! Откройте водопроводный кран, залейте в ячейку II ок. 1 литра воды и затем загрузите в нее 1/2 мерного стаканчика моющего средства. Установите ручку выбора программ на **Синтетика 60 °C** и нажмите на кнопку ⏴ (Старт/Пауза). По окончании программы установите ручку выбора программ в положение **Выкл.**



Различная степень загрязнения белья

		Новые вещи стирайте отдельно.
легкое		Без предварительной стирки.
		При необходимости предварительно обрабатывайте пятна. Включите дополнительную функцию 🧼 (Пятна).
сильное		Загружайте меньше белья. Предварительная стирка.



Вес загружаемого белья

Никогда не загружайте в машину больше макс. допустимого количества белья:

- Хлопок 4,5 кг.
- Синтетика 2,5 кг.
- Тонкое белье, шелк и шерсть 2,0 кг.



Замачивание

Загружайте белье одинакового цвета

Загрузите в ячейку II средство для замачивания/моющее средство согласно рекомендациям изготовителя. Установите ручку выбора программ на **Хлопок 30 °C** и нажмите на кнопку ⏴ (Старт/Пауза). Примерно через 10 минут нажмите на кнопку ⏴ (Старт/Пауза). По истечении необходимого Вам времени замачивания снова нажмите на кнопку ⏴ (Старт/Пауза) (если программа будет продолжаться) или измените программу.



Подкрахмаливание Белье не должно быть обработано кондиционером

Руководствуясь рекомендациями изготовителя, растворите примерно в 15 литрах воды соответствующее количество средства для подкрахмаливания. Установите ручку выбора программ в положение **Полоскание**, установите необходимое число оборотов центрифуги и нажмите на кнопку ⏴ (Старт/Пауза). Как только в машину начнет подаваться вода: залейте в ячейку I раствор средства для подкрахмаливания.



Окрашивание/Обесцвечивание

В стиральной машине белье нельзя ни окрашивать, ни обесцвечивать.



Защита окружающей среды/Рекомендации по экономии

- Всегда загружайте максимально допустимое для выбранной программы количество белья.
- Белье со средним загрязнением стирайте без предварительной стирки.
- Вместо программы **Хлопок 90 °C** используйте программу **Эко 60 °C**. Результат стирки будет почти такой же, но энергии израсходуется значительно меньше.
- Дозировку моющего средства проводите согласно рекомендациям изготовителя и с учетом жесткости воды.
- Если белье после стирки будет сушиться в сушильном автомате, то устанавливайте рекомендуемую в инструкции по эксплуатации сушильного автомата скорость отжима.

Хлопок	**90 °С		↓ (Предварительная стирка), ⚡ (Пятна), ⚡ (Добавление воды), ⚡ (Облегчение глажения)
Интенсивная			
Эко	**60 °С	4,5 кг*	↓, ⚡, ⚡; для стирки одежды людей с особенно чувствительной кожей, более продолжительная стирка при выбранной температуре, более высокий уровень воды, дополнительное полоскание
Чувствительная			
Синтетика	**60 °С	2,5 кг	↓, ⚡, ⚡
Смешанное бельё			↓, ⚡, ⚡, ⚡; различные виды белья можно стирать вместе
Синтетика Особая			↓, ⚡, ⚡, ⚡; сокращенная продолжительность полоскания и окончательного отжима
Шерсть	**40 °С	2,0 кг	Подходит также для шелковых изделий, предназначенных для стирки вручную; сокращенная продолжительность полоскания и окончательного отжима
Спорт, фитнес			↓, ⚡, ⚡, ⚡
Тонкое бельё/Шёлк	**30 °С		↓, ⚡, ⚡, ⚡; без отжима между полосканиями
Супер короткая	**40 °С	1,0 кг	Короткая программа, продолжительность ок. 15 минут, пригодна для освежения одежды
Дополнительные программы			

Полоскание, Отжим, Слив, Деликатный отжим

ⓘ Продолжительность программ оптимально подходит для стирки слегка загрязненных текстильных изделий. При более сильном загрязнении загружайте меньше белья или включите дополнительную функцию, напр., ⚡ (Пятна). В программах без предварительной стирки загружайте мощнее средство в ячейку II, в программах с предварительной стиркой распределяйте мощнее средство по ячейкам I и II.
* При стирке 4,5 кг белого и цветного хлопчатобумажного белья включайте дополнительную функцию ⚡ (Пятна).

Более подробную информацию и обзор нашей продукции Вы найдете в Интернете на нашем сайте: <http://www.bosch-hausgeraete.de> или получите в одном из уполномоченных сервисных центров.

Robert Bosch Hausgeräte GmbH
Car-Wery-Str. 34
81739 München/Deutschland
WLX20460OE
WLX24460OE
0207
9000 228 083

Уход



Опасность поражения электрическим током!
Извлекайте вилку из розетки!
Взрывоопасность! Никаких растворителей!

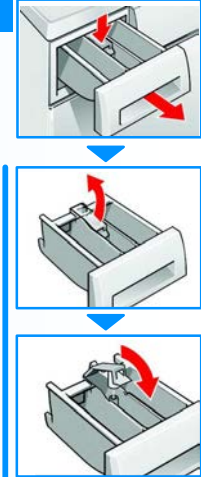
Корпус машины, панель управления

- Протрите мягкой, влажной тряпкой.
- Не пользуйтесь абразивными чистящими средствами.
- Сразу же удаляйте остатки моющего и чистящего средств.
- Мыть машину струей воды запрещено.

Кювету для моющих средств следует чистить ...

... если в ней накопились остатки моющего средства или кондиционера.

1. Выдвиньте, нажмите на вставку, извлеките полностью.
2. Откиньте крышку вверх.
3. Промойте в воде и просушите.
4. Закройте и зафиксируйте крышку (насадите цилиндр на направляющий штифт).
5. Установите кювету на место.



Оставьте кювету открытой, чтобы испарились остатки воды.

Барабан стиральной машины

Оставьте дверцу загрузочного люка открытой, чтобы барабан просох. Появились пятна ржавчины – удалите их с помощью чистящего средства без содержания хлора, стальной сеткой пользоваться нельзя.

Удаление накипи В машине не должно быть белья!

Проводите удаление накипи согласно рекомендациям изготовителя средства для очистки машин от накипи, чего при правильной дозировке моющего средства в удалении накипи необходимости нет.

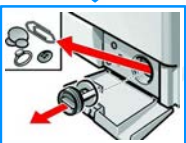
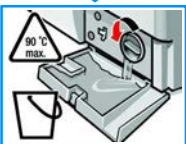
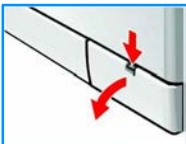
Указания на дисплее в зависимости от модели

F:16	Правильно закройте дверцу загрузочного люка; возможно, было зажато белье.
F:17	Откройте водопроводный кран, подающий шланг перегнут/зажат; проведите чистку фильтра (страница 9), давление воды слишком низкое.
F:18	Проведите чистку насоса для слива раствора моющего средства (страница 9), сливная труба/сливной шланг засорились.
F:21	Двигатель вышел из строя! Вызовите специалистов сервисного центра!
F:23	Вода в поддоне, нарушена герметичность машины. Вызовите специалистов сервисного центра!

Насос для слива раствора моющего средства

Переведите ручку выбора программ в положение **Выкл.**, извлеките вилку из розетки.

1. Откройте крышку отсека для проведения сервисного обслуживания и снимите ее.
2. Осторожно откручивайте крышку насоса до тех пор, пока не польется раствор моющего средства. Когда крышка отсека для проведения сервисного обслуживания наполнится наполовину, закрутите крышку насоса и вылейте воду. Повторяйте процесс до тех пор, пока весь раствор моющего средства не вытечет.
3. Осторожно открутите крышку насоса полностью (в нем еще могут быть остатки воды).
4. Проведите чистку насоса изнутри, почистите резьбу крышки насоса и его корпус (крыльчатка насоса должна свободно вращаться).
5. Установите крышку насоса на место и закрутите ее.
6. Установите на место крышку отсека для проведения сервисного обслуживания и закройте ее.



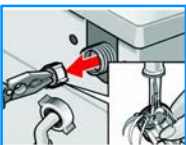
Чтобы при следующей стирке раствор моющего средства не выливался неиспользованным через сливное устройство: залейте 1 литр воды в ячейку II и включите программу **Слив**.

Фильтры в подающем шланге

! **Опасность поражения электрическим током!** Защитное устройство Aqua-Stop нельзя погружать в воду (в нем имеется электрический клапан).

Сбросьте давление воды в подающем шланге:

1. Закройте водопроводный кран!
2. Включите любую из программ (кроме **Отжим/Слив**).
3. Нажмите на кнопку \diamond (**Старт/Пауза**). Прервите программу примерно через 40 секунд.
4. Установите ручку выбора программ в положение **Выкл.**
5. Снимите шланг с водопроводного крана.
6. Проведите чистку фильтра с помощью маленькой щетки.
7. В зависимости от модели, отсоедините шланг от задней стенки машины и проведите чистку фильтра.
8. Присоедините шланг и проверьте места соединения на герметичность.



Что делать, если ...

- Вода вытекает.
 - Прочно закрепите/замените сливной шланг.
 - Затяните резьбовое соединение подающего шланга с машиной.
- Вода не поступает. Моющее средство не смывается.
 - Не нажата кнопка \diamond (**Старт/Пауза**)?
 - Не открыт водопроводный кран?
 - Возможно, засорился фильтр? Проведите его чистку (страница 9).
 - Подающий шланг перегнут или зажат?
- Дверцу загрузочного люка не удается открыть.
 - Активизирована защитная функция.
 - Выбрана \square (**Остановка полоскания = без окончательного отжима**)?
- Программа не включается.
 - Нажата ли кнопка \diamond (**Старт/Пауза**)?
 - Закрыта ли дверца?
- Раствор моющего средства не сливается.
 - Проведите чистку насоса (страница 9).
 - Проведите чистку сливной трубы и/или сливного шланга.
- Белье недостаточно хорошо отжато.
 - Равномерно распределите мелкое и крупное белье внутри барабана.
- Многократные попытки проведения отжима.
 - Это не является неисправностью! Система контроля избавляется от дисбаланса.
- Вода внутри барабана не видна.
 - Это не является неисправностью! Вода находится за пределами видимости.
- Остатки воды в ячейке для средств по уходу за бельем.
 - Это не является неисправностью! Вода не оказывает влияния на эффективность этих средств.
- Неприятный запах из стиральной машины.
 - Выполните программу **Хлопок 90 °C** без белья. И воспользуйтесь универсальным моющим средством.
- Из кюветы для моющих средств выступает пена.
 - Загрузили слишком много моющего средства? Смешайте 1 столовую ложку кондиционера с 1/2 литра воды и залейте раствор в ячейку II кюветы для моющих средств.
 - При следующей стирке загрузите меньше моющего средства.
- Вибрация при отжиге.
 - Зафиксированы ли ножки машины? Если нет, зафиксируйте (см. *Инструкцию по установке*).
 - Удалены ли транспортные крепления? Если нет, снимите (см. *Инструкцию по установке*).
- Результат отжима неудовлетворительный.
 - Включена функция $\underline{\quad}$ (Облегчение глажения) (страница 5)?
- Дисплей/индикаторные лампочки не функционируют во время работы машины.
 - Отключили электроэнергию?
 - Сработал предохранитель? Включите/замените предохранитель.
 - Если неисправность появится снова, обратитесь за помощью в уполномоченный сервисный центр.
- Программа выполняется дольше, чем обычно.
 - Это не является неисправностью! Многократно распределяя белье внутри барабана, система контроля пытается тем самым справиться с дисбалансом.
 - Это не является неисправностью! Включилась система контроля уровня пены – будет проводиться дополнительное полоскание.
- На белье остатки моющего средства.
 - Некоторые фосфатосодержащие моющие средства содержат нерастворимые в воде компоненты.
 - Включите **Полоскание** или почистите белье после стирки щеткой.
- Если Вам не удалось устранить неисправность самостоятельно или возникла необходимость в ремонте машины:
 - переведите ручку выбора программ в положение **Выкл.** и извлеките вилку из розетки,
 - закройте водопроводный кран и вызовите специалистов уполномоченного сервисного центра (см. *Инструкцию по установке*).

- Прочтите инструкции по эксплуатации и установке и все прочие информационные брошюры, прилагаемые к стиральной машине, и поступайте в соответствии с приведенными в них указаниями.
- Сохраните документацию в надежном месте для дальнейшего использования.

Опасность поражения электрическим током

- Извлекайте вилку только за корпус, никогда не тяните за сетевой шнур!
- Никогда не вставляйте/извлекайте вилку мокрыми руками.

Опасность травмирования

- Дверца загрузочного люка может очень сильно нагреться.
- Соблюдайте осторожность при сливе горячего раствора моющего средства.
- Не вставайте на стиральную машину.
- Не опирайтесь на открытую дверцу загрузочного люка.

Опасность отравления

- Храните моющие средства и средства по уходу за бельем в недоступном для детей месте.

Опасность удушья

- Картонную упаковку, упаковочную пленку и прочие детали упаковки следует держать подальше от детей.

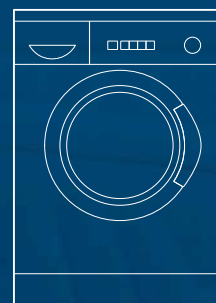
Опасность для жизни

- Если машина отслужила свой срок, то извлеките ее вилку из розетки.

- Отрежьте сетевой шнур и уберите его вместе с вилкой подальше.
- Сломайте замок дверцы загрузочного люка. В этом случае маленькие дети не смогут запереться в машине и подвергнуть тем самым свою жизнь опасности.

Взрывоопасность

- Вещи, предварительно обработанные чистящими средствами, содержащими растворители (напр., пятновыводителем/промывочным бензином), могут после загрузки в машину привести к взрыву. Поэтому перед стиркой в машине такие вещи следует тщательно выстирать вручную.



Стиральная машина ru

Инструкция по эксплуатации



Параметры расхода

Программа	Доп. функция	Загрузка	Электроэнергия**	Вода**	Продолжительность программы**
Хлопок 40 °С*	☑ (Пятна)	4,5 кг	0,55 кВтч	50 л	2:10 ч
Хлопок 60 °С	–	4,5 кг	1,00 кВтч	55 л	1:20 ч
Эко 60 °С*	☑ (Пятна)	4,5 кг	0,76 кВтч	40 л	2:15 ч
Хлопок 90 °С	☑ (Пятна)	4,5 кг	1,40 кВтч	59 л	2:10 ч
Синтетика 40 °С*	☑ (Пятна)	2,5 кг	0,45 кВтч	50 л	1:31 ч
Синтетика 40 °С (можно использовать также в качестве Короткой программы)	–	2,5 кг	0,45 кВтч	40 л	0:55 ч
Смешанное бельё	–	2 кг	0,60 кВтч	30 л	0:50 ч
Тонкое бельё/Шёлк 30 °С	–	2 кг	0,20 кВтч	36 л	0:30 ч
Шерсть/🐑 30 °С*	–	2 кг	0,13 кВтч	30 л	0:40 ч

* Программа с дополнительной функцией ☑ (Пятна) и максимально допустимой скоростью отжима в качестве контрольной программы согласно указаниям, приведенным в нормативной документации EN 60 456 и IEC 60 456.

** В зависимости от давления, жесткости и температуры подаваемой воды, температуры окружающей среды, вида, количества и степени загрязненности белья, используемого моющего средства, а также из-за колебаний напряжения в питающей сети фактические значения параметров могут отличаться от теоретических.



Стиральную машину можно вводить в эксплуатацию только после прочтения данной инструкции!

Прочтите также отдельную Инструкцию по установке.

Выполняйте указания по безопасности, приведенные на странице 11! <https://rembitteh.ru>